



megamo

E - B I K E

R I D O N F S

M A N U A L

CONFORME LA NORMATIVA EUROPEA EN 15194



¡Antes de cada uso realice una prueba de funcionamiento!

Su bicicleta y estas instrucciones de uso cumplen los requisitos de seguridad para bicicletas y la norma europea EN 15194.



Lea con atención estas instrucciones de uso originales MEGAMO.

Para más información sobre los componentes de su bicicleta consulte en nuestra página web www.megamo.com donde encontrará toda la **información actualizada relacionada con el producto**.

Si no encuentra todas las respuestas en estas instrucciones de uso MEGAMO y antes de realizar ajustes de cualquier tipo, consulte con su establecimiento o punto de venta oficial MEGAMO.



¡ATENCIÓN!

Este símbolo le advierte de un **posible peligro, especial atención, no manipulación o necesidad de contactar con su distribuidor / partner más cercano**.



¡INFORMACIÓN ADICIONAL!

Este símbolo indica que puede encontrar **información adicional o actualizada** en la web www.megamo.com.





1 - MANILLAR / PULSADOR

2 - TIJA SILLIN / SILLIN

3 - HORQUILLA

4 - BATERÍA / TUBO SUPERIOR

5 - FRENO DE DISCO

6 - MOTOR CENTRAL

7 - PATILLA DE CAMBIO

A - DISPLAY

B - RANURA DES / BLOQUEO CERRADURA BATERÍA

C - VAINAS TRASERAS / COMPATIBLE PORTABULTOS

D - SENSOR

E - AMORTIGUADOR

*Consulte los componentes de su bicicleta en la página web www.megamo.com.

*Los componentes de las fotografías pueden variar en función del modelo.





Estimado/a cliente MEGAMO:

Felicidades por la compra de su nueva bicicleta MEGAMO.

Estamos seguros de que la bicicleta superará sus expectativas en términos de calidad, rendimiento y características. Nuestras bicicletas MEGAMO están hechas a medida y los componentes han sido adaptados a las necesidades individuales del usuario, para que pueda disfrutar todavía más de su nueva bicicleta.

Para poderle garantizar una experiencia de conducción segura, lea cuidadosamente las instrucciones de uso, así como las advertencias pertinentes.

En este manual de instrucciones de uso hemos reunido para usted numerosos consejos sobre cómo manejar su bicicleta MEGAMO y muchos detalles de utilidad en torno a la técnica, el mantenimiento y los cuidados de su bicicleta.

Lea atentamente este manual de instrucciones de uso. Le resultará muy útil, aun cuando haya montado en bicicleta durante toda su vida.

Para poder ampliar la información sobre nuestros nuevos productos, puedes consultar nuestra web: www.megamo.com, Facebook, You Tube o Instagram.

La base de nuestro éxito son los MEGAMO partners, son tiendas especializadas que dan servicio de venta, post venta y garantía de todos nuestros productos al cliente, con todo el apoyo directo de fábrica.

Dispone de multitud de puntos de venta en toda Europa.

Esperamos que disfrute con la adquisición de su nueva bicicleta.





SEGURIDAD Y PRECAUCIONES*

Antes de montar en bicicleta, tenga en cuenta las siguientes advertencias:

- *Nunca monte en bicicleta sin casco y gafas adecuados.*
- *Asegúrese de usar siempre vestimenta apropiada y llamativa, de colores claros, además de pantalones ajustados o una cinturilla para el pantalón y calzado adaptado al sistema de pedales de su bicicleta.*
- *Conduzca siempre con cuidado y consideración en la vía pública y respete las reglas de tráfico para no poner en peligro su propia vida y la de las demás personas.*

Este manual no le enseñará a montar en bicicleta.

Cuando vaya en bicicleta debe ser consciente de que está realizando una actividad potencialmente peligrosa y que tiene que mantener la bicicleta bajo control en todo momento.

Por esto deberá tener en cuenta desde el primer metro, que con su *E-BIKE* avanza mucho más rápido que con una bicicleta tradicional.

Como en cualquier otro tipo de deporte, también se podrá lesionar al montar en bicicleta. Cuando monte en bicicleta debe tener en cuenta este peligro y aceptarlo. Debe tener claro que al montar en bicicleta no se dispone de los dispositivos de seguridad de un automóvil, *p. ej., una carrocería, un sistema antibloqueo de frenos (ABS) o un airbag.*

Nunca monte en bicicleta si se encuentra bajo la influencia de medicamentos, drogas o alcohol, o si está cansado.

Nunca lleve a otra persona en su bicicleta MEGAMO y mantenga siempre ambas manos en el manillar.

Respete la legislación vigente sobre el uso de bicicletas MEGAMO fuera de la carretera y al ir por la vía pública.

Respete la naturaleza cuando atraviere bosques y prados. Conduzca exclusivamente por calles y pistas señalizadas y firmes.

Su E-bike estará limitada a 25 Km/h por su propia seguridad y las leyes vigentes.

**Para cualquier duda, consulte en su punto de venta oficial más próximo MEGAMO.*





PRUEBAS ANTES DEL PRIMER USO

1. Para poder circular por la vía pública hay que observar ciertas disposiciones legales. Estas disposiciones varían según el país.

Consulte con su punto de venta oficial MEGAMO sobre las disposiciones legales de su país o del país donde quiere usar su bicicleta.

2. ¿Está familiarizado con el sistema de frenos?

Consulte en su informe de entrega MEGAMO y compruebe si puede accionar el freno delantero con la misma palanca de freno que usa habitualmente (a la derecha o a la izquierda). Si este no es el caso, haga adaptar la asignación de las palancas de freno antes del primer uso en su establecimiento.

Eventualmente, los frenos modernos tienen un efecto de frenado muy superior al de los frenos más antiguos. Realice primero algunas pruebas de frenado fuera del tráfico normal, en una superficie plana y no resbaladiza. Vaya acercándose lentamente a capacidades de frenado y velocidades mayores.

3. ¿Está familiarizado con el tipo de cambio y su funcionamiento?

Deje que en su establecimiento especializado MEGAMO le expliquen el funcionamiento del sistema de cambio y, si fuera necesario, escoja un lugar sin tráfico para familiarizarse con su nuevo sistema de cambio.

4. ¿Están bien ajustados el sillín y el manillar?

El sillín deberá estar ajustado de modo que su talón apenas llegue al pedal cuando éste se encuentre en su posición más baja, sin tener que inclinar la cadera.

Compruebe si aún consigue tocar tierra con la punta de los pies, cuando esté sentado en el sillín

5. Si su bicicleta MEGAMO dispone de pedales automáticos: ¿Ya ha montado en alguna ocasión con las zapatillas adecuadas?

Comience a practicar cuidadosamente la forma de encajar y soltar las zapatillas con la bicicleta parada.

6. Si ha adquirido una bicicleta MEGAMO con elementos de suspensión, se aconseja que su punto de venta MEGAMO realice la puesta a punto de los mismos. Un ajuste incorrecto de los elementos de suspensión puede originar anomalías funcionales o causar daños en los mismos. En cualquier caso, afectará el comportamiento de marcha de la bicicleta y usted no gozará la máxima seguridad en carretera ni podrá disfrutar al máximo de su bicicleta.





CIERRES RÁPIDOS, EJES PASANTES Y PAR DE APRIETE

PAR DE APRIETE

Es imprescindible que para su seguridad y evitar posibles daños, antes de pasar los primeros 50Km con su bicicleta E-BIKE MEGAMO se revise por un experto mecánico o en su taller de confianza el par de apriete de todos los tornillos de sujeción del motor al cuadro.

CIERRES RÁPIDOS

La mayoría de las bicicletas MEGAMO están equipadas con cierres rápidos que permiten ajustar, montar y desmontar los componentes con rapidez.

Cada vez que vaya a usar su bicicleta MEGAMO debe comprobar previamente si todos los cierres rápidos están bien apretados.

Maneje los cierres rápidos con máximo cuidado, ya que su seguridad depende directamente de ellos.

Practique el manejo correcto de los cierres rápidos para evitar accidentes.

El cierre rápido consta esencialmente de dos elementos de mando:

1. La palanca a un lado del buje.
2. La tuerca de apriete en el lado opuesto del buje, que ajusta la precarga sobre una varilla roscada (el eje del cierre rápido).

EJES PASANTES EN LA BICICLETA MEGAMO

Los ejes pasantes le confieren alta rigidez a la horquilla y la parte trasera. Esto permite que la bicicleta MEGAMO conserve su estabilidad de marcha aunque se vea sometida a cargas elevadas.

Actualmente, el mercado ofrece una gran diversidad de sistemas de eje pasante, algunos de los cuales se sujetan por cierre rápido. Otros pueden requerir herramientas especiales para su montaje y desmontaje.

En todos los sistemas, asegúrese de que los ejes pasantes, las punteras en la horquilla y el buje estén limpios antes del montaje. Limpie los componentes con un trapo absorbente y, dado el caso, con agua y algo de detergente.





ADAPTAR SU BICICLETA MEGAMO

La talla* y las proporciones del cuerpo* determinan la altura del cuadro de su bicicleta MEGAMO.

Le interesará sobre todo disponer de suficiente libertad de movimiento en la entrepierna para no lesionarse cuando tenga que desmontar con rapidez.

Con la elección del tipo de bicicleta se determina más o menos la postura del cuerpo. Sin embargo, algunos componentes de su bicicleta MEGAMO están concebidos para adaptarse en cierta medida a sus proporciones corporales.

Entre ellos destacan la tija de sillín, el manillar y la potencia así como las palancas de freno.

Dado que todos los trabajos de ajuste requieren conocimientos de especialista, experiencia, herramientas especiales y habilidad manual, le recomendamos realizar sólo un control de la posición.

Consulte con su punto de venta oficial MEGAMO sobre la posición de sentado o las modificaciones que desea llevar a cabo. Allí podrán poner en práctica sus ideas durante una revisión de su bicicleta en el taller.

Después de cada ajuste o montaje es indispensable efectuar la inspección corta descrita en el capítulo “Pruebas antes del primer uso” y haga un recorrido de prueba con su bicicleta en un lugar no transitado.

**Puede consultar que talla se ajusta mejor a su estatura en www.megamo.com.*





USO DE LA BATERÍA Y/O CARGADOR*

Desmonte la batería si no usa su RIDON durante un tiempo prolongado (p. ej., en invierno).

Para extraer la batería siga estos sencillos pasos:

1 - Con la llave que se subministro con la bicicleta tendrá que desbloquear la ranura de la batería.

Esta acción debe realizarse siempre con la display/bicicleta apagada.



2 - Una vez la batería este desbloqueada podrá retirarla desde le aparte de abajo.

Esta acción debe realizarse siempre con la display/bicicleta apagada.



Guarde la batería en un lugar seco a temperaturas de entre 5 y 20 grados centígrados. **El estado de carga deberá ser del 70 % de la capacidad total de carga.**

Compruebe el estado de carga de la batería **si no la ha usado durante más de dos meses y, si fuera necesario, recárguela hasta el 70 %.**

Limpie la caja de la batería con un trapo seco o, a lo sumo, ligeramente húmedo.

En ningún caso deberá usar una limpiadora de alta presión para limpiar la batería/componentes eléctricos o sumergir la batería en el agua, ya que podría entrar agua en el interior de la misma y producirse un cortocircuito.



*En el lateral de la batería integrada podrá encontrar una tapa que guarda el conector de carga.

**Aconsejamos cerrar siempre esta tapa para una duración y conservación del conector cuando haga sus salidas en su nueva bicicleta MEGAMO, y así evitar daños a la batería.*



En la parte superior de la batería podrá encontrar el botón para saber el estado de la propia batería:

La batería estará en modo normal cuando no tenga encendida ninguna luz en ella, pudiéndola usar de manera normal.

En este modo no podremos saber la carga de la batería a menos que encendamos la E-BIKE.



Para comprobar si la batería tiene carga sin tener que conectar la E-BIKE o con la batería extraída solo tenemos que pulsar el botón de la parte inferior. En caso de que tenga carga se encenderá un LED de color azul justo arriba del botón.



** A la hora de sustituir la batería o el cargador (o piezas de ellos), utilice únicamente piezas de recambio originales y siempre consulte con su establecimiento especializado MEGAMO.*

** Podrá encontrar información adicional sobre la batería/cargador en la documentación entregada con la bicicleta MEGAMO.*

Al conectar el cargador puede guiarse por los LEDs para saber el estado de carga de la batería:

- Si ambos LEDs están en color rojo significara que la batería estará en el modo de carga por lo que empezará a cargar.
- El LED de color verde en el apartado "Charger" se encenderá cuando la batería este completamente cargada.

Luces LED del cargador



Importante !*

El orden correcto para conectar la batería a la toma de corriente es siempre conectar primero el cargador a la batería y posteriormente conectarlo a la corriente, de lo contrario podría producirse un cortocircuito y dejar componentes de la E-BIKE inservible.

El cargador de batería de litio suministrado con la bicicleta, se utilizará solo para la batería recargable original. Otros tipos de batería pueden causar lesiones graves o daños irreversibles a la bicicleta.

Si el cargador está dañado o ya no carga, pongase en contacto con la tienda donde adquirió la bicicleta. Nunca abra la batería usted mismo, ya que aparte de perder la garantía, podría causarle lesiones graves

Solo use la batería original en exteriores secos y nunca en ambientes mojados o en lluvia. No utilice la batería en ambientes con temperaturas muy elevadas ya que la batería podría estropearse o incluso provocar lesiones graves o daños a la bicicleta.

Antes de usar el cargador, lea atentamente estas instrucciones. Los daños causados por un funcionamiento inadecuado no son responsabilidad del fabricante.

**Antes de realizar cualquier carga tendra que apagar totalmente su bicicleta (incluido el display).*

**Siempre conecte el cargador a su bicicleta antes de conectarlo al suministro eléctrico, de lo contrario podría dañar el cargador de la batería y esta quedaría inutilizable.*



HORQUILLA Y SUSPENSIÓN DE LA HORQUILLA TRASERA

Si los elementos de suspensión están ajustados demasiado suaves, el elemento de suspensión dejará de amortiguar las irregularidades y golpeará al comprimirse completamente.

Los elementos de suspensión deberán ajustarse y escogerse de modo que esto no ocurra. Si un elemento de suspensión golpea con frecuencia, a largo plazo esto también dañará al cuadro.

Advertencia: Si no dispone de los conocimientos técnicos ni las herramientas necesarias para el ajuste, permita que su distribuidor especializado realice el ajuste de los elementos de suspensión.

En función del modelo, el vehículo puede estar equipado con una horquilla de suspensión y/o una suspensión en la horquilla trasera.

Las horquillas de suspensión detienen los golpes de la rueda delantera y aumentan el confort y la seguridad de conducción sobre superficies irregulares. La horquilla de suspensión debe elegirse en función de la finalidad de uso y del peso del conductor. La suspensión de la horquilla trasera, montada en el centro entre el cuadro delantero y el trasero, detiene los golpes de la rueda trasera y aumenta la comodidad y la seguridad de conducción sobre superficies irregulares. La suspensión de la horquilla trasera debe elegirse en función de la finalidad de uso y del peso del conductor.

Las suspensiones de la horquilla trasera aumentan el confort y la seguridad de conducción sobre superficies irregulares.



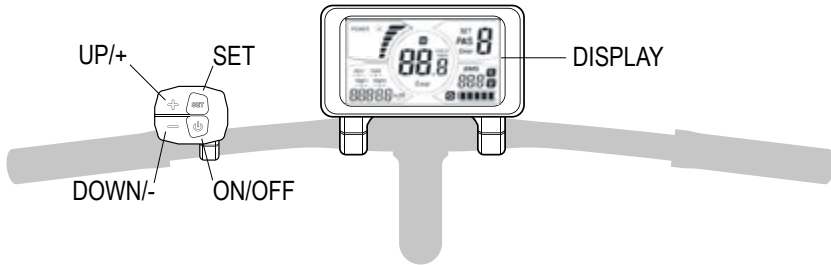
**Si su bicicleta dispone de una suspensión ajustable para la horquilla trasera, tenga en cuenta la información adjunta del fabricante sobre el ajuste.*





USO DEL DISPLAY Y OPCIONES*

Su RIDON estará equipada con un display que aporta multitud de funcionalidades. En las instrucciones adjuntas podrá encontrar información más detallada sobre su funcionamiento y como utilizarlo*

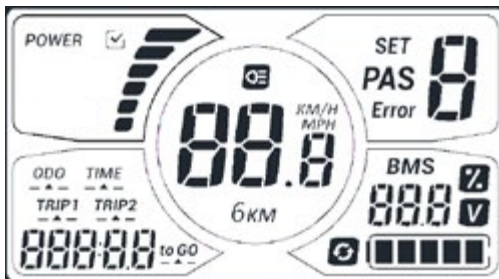


ON/OFF : · Encender (1 Toque) / Apagar (Mantener 2s)
· Encender luz (Mantener 2s, con el display ya encendido)

UP/+ : · Aumentar asistencia
· Modo andar 6Km (Mantener 2s)

DOWN/- : · Disminuir asistencia

SET : · Configuración básica (Mantener 2s) (Pasar de opción, SET otra vez)
SET 0 - Reseteo TRIP
(En la opción TRIP si se aprieta el botón DOWN se reseteará)
SET 1 - Diametro de rueda
(Esta opción solo debe ser modificada por un punto de venta oficial MEGAMO)
SET 2 - Cambiar unidad métrica KM / MH
SET 3 - Cambiar Voltios
(Esta opción solo debe ser modificada por un punto de venta oficial MEGAMO)



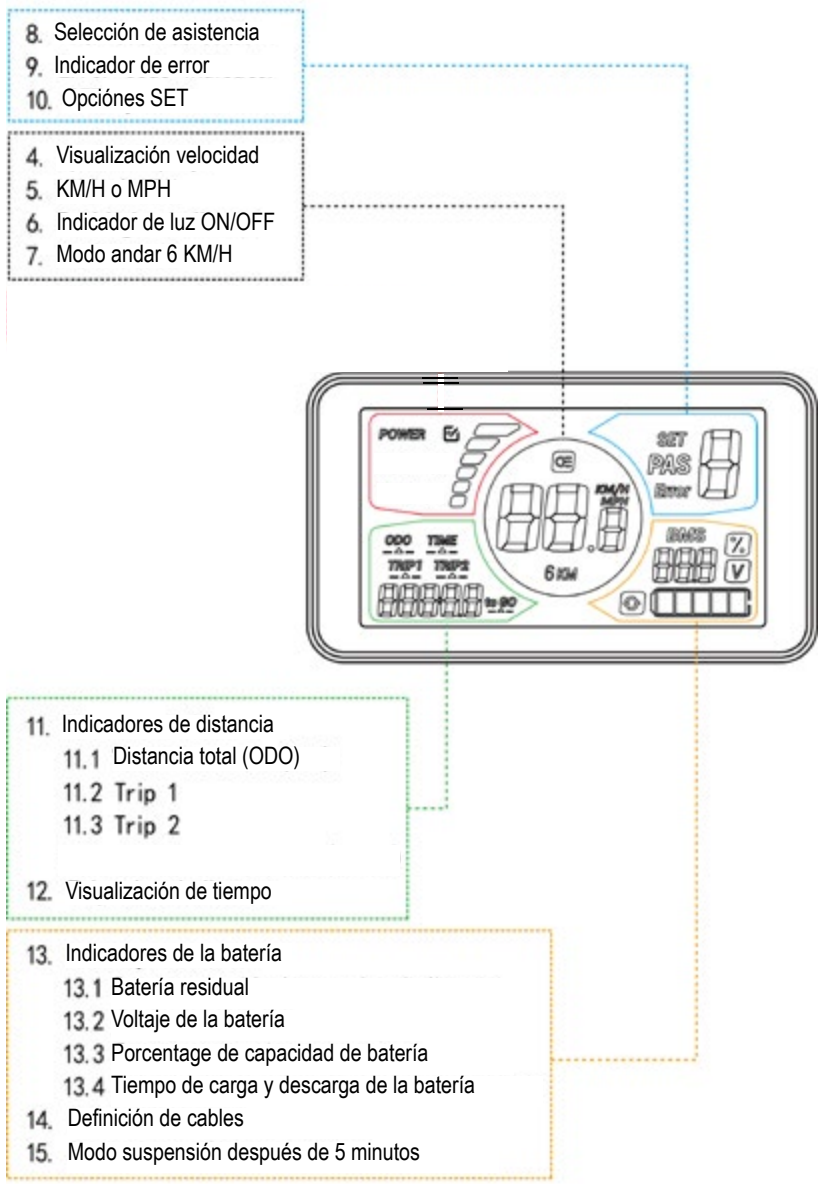
BATERÍA:

La batería tiene cinco segmentos, cada segmento representa el 20% de la capacidad de la batería. Cuando la capacidad está llena, los cinco segmentos están llenos y visibles. Con

batería baja, la batería parpadeará, indicando que la batería está en niveles críticos y deberá recargarse inmediatamente.



Distribución de los diferentes elementos del display y sus significados:



* Para obtener información adicional sobre las funcionalidades de su display contacte con el punto de venta o con su distribuidor oficial MEGAMO.





POSIBLES ERRORES

Si se muestra un mensaje de error en la parte superior-derecha de la pantalla, contacte con su distribuidor oficial MEGAMO.

ERRORES:

A continuación podrá ver una tabla con los errores más comunes que se pueden mostrar en el display:

CÓDIGO DE ERROR	SIGNIFICADO
2	<i>MOS Damaged</i>
3	<i>Parada de motor</i>
4	<i>Voltaje insuficiente</i>
5	<i>Error de frenos</i>
6	<i>Entrada dañada</i>
7	<i>Error de acelerador</i>
8	<i>Demasiada temperatura</i>
9	<i>Demasiado voltaje</i>
A	<i>Error comunicación del controlador receptor</i>
C	<i>Error del controlador MCU (031)</i>
F	<i>Error de comunicación en el receptor del display</i>

**Nunca manipule ningún elemento electrónico. Si tiene dudas sobre el funcionamiento de su bicicleta o el error persiste, contacte con su punto de venta oficial MEGAMO.*



MANTENIMIENTO E INSPECCIÓN DE SU BICICLETA

Su punto oficial MEGAMO le entrega su bicicleta lista para ser usada. No obstante, deberá cuidar regularmente su bicicleta y someterla a **revisiones periódicas en su punto oficial MEGAMO**. Es la única forma de garantizar el **funcionamiento duradero de todos los componentes**.

Debe plantearse la primera revisión después de haber recorrido unos **50 km o después de 5 a 15 horas de uso**, después de un período de cuatro a seis semanas. Es necesario revisar y mantener la bicicleta MEGAMO, ya que durante el “rodaje” de la misma, los radios se asientan o el cambio se desajusta, además es muy importante revisar el par de apriete de los tornillos de sujeción del motor. Este proceso es inevitable. Por eso **no deje de concertar una cita con su establecimiento especializado MEGAMO para que le hagan la revisión de su nueva bicicleta**. Esta primera revisión es decisiva para el funcionamiento y la vida útil de su bicicleta MEGAMO.

El motor, la batería, los elementos de mando y la pantalla no requieren mayor mantenimiento, **excepto la carga regular necesaria de la batería**.

Las revisiones regulares y el cambio oportuno de piezas de desgaste, p. ej., la cadena, las zapatas o los cables de freno y cambio, forman parte del uso conforme a lo prescrito de su bicicleta. **Esto garantiza el funcionamiento duradero y fiable de los componentes, y, en consecuencia, influye en la responsabilidad por los daños ocasionados para productos defectuosos y la garantía.**

ELEMENTOS DE DESGASTE

Por la naturaleza de su función, algunos componentes de su bicicleta están sujetos a desgaste. El grado del desgaste depende del mantenimiento y del uso que le dé (kilometraje, viajes bajo la lluvia, suciedad, sal, etc.).

Las bicicletas MEGAMO que se exponen siempre o con frecuencia a las influencias meteorológicas se desgastan más rápido de lo normal.

El cuidado y mantenimiento regulares aumentan la vida útil de la bicicleta. No obstante, habrá que cambiar los componentes necesarios cuando hayan alcanzado su límite de desgaste.





megamo

E - B I K E

R I D O N F S

M A N U A L E

CONFORME ALLA NORMATIVA EUROPEA EN 15194



Prima di utilizzarla, effettuare una prova per verificarne il corretto funzionamento!

La sua bicicletta e queste istruzioni d'uso rispettano i requisiti di sicurezza per biciclette e la norma europea EN 15194.



Leggere con attenzione queste istruzioni ad uso specifico della marca MEGAMO.

*Per maggiori informazioni riguardanti i componenti della bicicletta da lei acquistata, consultare la nostra pagina web **www.megamo.com** dove potrà trovare tutte le **informazioni aggiornata relative al prodotto.***

Nel caso in cui non si incontrino tutte le risposte in questo manuale MEGAMO, prima di attuare qualsiasi regolazione, consultare la struttura o il punto vendita ufficiale MEGAMO.



ATTENZIONE!

Questo simbolo la avverte o di un possibile pericolo, o che richiede speciale attenzione, o di non effettuare alcuna manipolazione e, in caso di necessità, di contattare il rivenditore / partner più vicino.



INFORMAZIONE ADDIZIONALE!

Questo simbolo indica che è possibile trovare un'informazione aggiuntiva o aggiornata nella web **www.megamo.com**.





- 1 - MANUBRIO / INTERRUETTORE
- 2 - REGGI SELLA / SELLA
- 3 - FORCELLA
- 4 - BATTERIA / TUBO SUPERIORE
- 5 - FRENO A DISCO
- 6 - MOTORE CENTRALE
- 7 - CAMBIO

- A - DISPLAY
- B - CHIUSURA BATTERIA CON CHIAVE
- C - GUAINA POSTERIORI / FODERI PORTAPACCHI COMPATIBILI
- D - SENSORE
- E - AMMORTIZZATORE

*Consultare i componenti della sua bicicletta nella pagina web www.megamo.com.

*I componenti presenti nelle foto possono variare a seconda del modello.





Gentile cliente MEGAMO:

Complimenti per aver acquistato la sua nuova bicicletta MEGAMO.

Siamo sicuri che la bicicletta supererà le sue aspettative in termini di qualità, rendimento e caratteristiche. Le nostre biciclette MEGAMO sono costruite su misura e i componenti sono stati adattati alle necessità individuali dell'utente, per poter godere al massimo della sua nuova bicicletta.

Per poterle garantire un'esperienza in totale sicurezza, legga accuratamente le istruzioni d'uso e le avvertenze pertinenti.

In questo manuale d'istruzioni d'uso abbiamo voluto raggruppare numerosi consigli riguardanti la guida della sua bicicletta MEGAMO e molti dettagli utili riguardanti la tecnica, la manutenzione e le attenzioni per la sua bicicletta.

Legga attentamente questo manuale d'istruzioni d'uso. Le risulterà molto utile anche se è un/a veterano/a.

Per ulteriori informazioni sui nostri nuovi prodotti, è possibile consultare il nostro sito web:

www.megamo.com, Facebook, Twitter, YouTube o Instagram.

La base del nostro successo sono i MEGAMO partners, ovvero negozi specializzati che forniscono servizio di vendita, post vendita e garanzia di tutti i nostri prodotti al cliente finale, supportato direttamente dalla fabbrica.

Dispone di una moltitudine di punti vendita in tutt'Europa.

Ci auguriamo che vi godiate al massimo l'acquisto della vostra nuova bicicletta.





SICUREZZA E PRECAUZIONI*

Prima di utilizzare la bicicletta, tenga conto delle seguenti avvertenze:

- Mai salire in bicicletta senza casco e occhiali adeguati
- Assicurarsi di utilizzare sempre il vestiario adeguato e visibile, con colori chiari oltre che pantaloni stretti o una cintura per pantaloni e scarpe adatte al sistema di pedalata della sua bicicletta
- Guidare sempre con attenzione e considerazione nella via pubblica e rispettando le regole del traffico per non mettere in pericolo né la propria vita né quella di terzi

Questo manuale non le insegnerà a guidare una bicicletta

È importante essere coscienti del fatto che, ogni volta che si va in bicicletta, si sta realizzando un'attività potenzialmente pericolosa e quindi che è importante tenere la bicicletta sempre sotto controllo.

Per questo motivo è importante rendersi conto fin dal primo metro che, con la sua E-BIKE, andrà più veloce di una bicicletta tradizionale.

Come per qualsiasi altro tipo di sport, andare in bicicletta può voler dire imbattersi in qualche lesione. Quando si utilizza la bicicletta è importante tener conto questo pericolo e accettarlo. Inoltre deve essere consapevole che non si dispone di nessun dispositivo di sicurezza che hanno le automobili come per esempio una carrozzeria, un sistema di frenatura antibloccaggio (ABS) o un airbag.

Non montare mai sulla bici nel caso in cui si abbia assunto un farmaco o si sia fatto uso di droga o di alcool, o se si è stanchi.

Mai portare un'altra persona sulla sua bicicletta MEGAMO e tenere sempre entrambe le mani sul manubrio.

Rispettare la legislazione vigente riguardante l'uso di biciclette MEGAMO sia in strada che per la via pubblica.

Quando si passa per boschi e prati, rispettare la natura. Utilizzare la bicicletta esclusivamente in strade e in sentieri segnalati e sicuri.

La sua E-bike ha un limite di 25 Km/h per la sua sicurezza e perché rispetta le leggi vigenti.

**Per qualsiasi dubbio, consultare il suo punto vendita ufficiale MEGAMO più vicino.*





TEST PRIMA DI UTILIZZARLA PER LA PRIMA VOLTA

1. Per poter circolare per la via pubblica c'è bisogno di osservare alcune disposizioni legali. Queste disposizioni variano a seconda del paese.

Consulti il suo punto vendita ufficiale MEGAMO per le disposizioni legali del suo paese o del paese in cui ha intenzione di utilizzare la sua bicicletta.

2. Sta familiarizzando con il sistema dei freni?

Consulti nel report di consegna MEGAMO e controlli che si possa azionare il freno anteriore con la stessa leva che usa abitualmente (a destra o a sinistra). Se questo non fosse il caso, faccia adattare l'assegnazione delle leve del freno prima del primo utilizzo nel suo negozio.

I freni moderni hanno un effetto di frenata molto superiore a quella dei freni più antichi. Per prima cosa realizzare alcune prove di frenata al di fuori del traffico normale, in una superficie piana e non scivolosa. Pian piano avvicinarsi sempre più alla capacità di frenata e a velocità maggiori.

3. Sta familiarizzando con il tipo di cambio e il suo funzionamento?

Permettere al proprio negozio specializzato MEGAMO che le spieghi il funzionamento del sistema di cambio e, se fosse necessario, scegliete un luogo senza traffico per poter familiarizzare con il suo nuovo sistema di cambio.

4. La sella e il manubrio sono ben regolati?

La sella dovrà regolarsi in modo che il suo tallone tocchi leggermente il pedale nel momento in cui ci si incontri nella posizione più bassa, senza dover inclinare il bacino.

Controllare che possa toccare per terra con la punta del piede, quando è seduto/a sulla sella.

5. Se la sua bicicletta MEGAMO dispone di pedali automatici, ha già provato ad andare in bicicletta con le scarpe adeguate?

Cominci a praticare attentamente il modo di agganciare e sganciare le scarpe con la bici ferma.

6. Se ha acquistato una bicicletta MEGAMO con elementi di sospensione, si consiglia di far realizzare la messa a punto degli stessi in un punto vendita MEGAMO. Una regolazione effettuata in maniera non corretta su alcuni elementi di sospensione può generare anomalie funzionali o causare danni agli stessi. In qualunque caso, questo influenzerà il comportamento di andatura della bicicletta e non potrà godere della massima sicurezza su strada né potrà giovare al massimo delle qualità della bicicletta.





COPPIA DI SERRAGGIO

Per la sua sicurezza e per evitare possibili danni, è imprescindibile che, prima di superare i primi 50 km con la bicicletta E-BIKE MEGAMO, si faccia una revisione alla coppia di serraggio di tutte le viti del motore del telaio.

SGANCI RAPIDI

La maggior parte di biciclette MEGAMO sono dotate di sganci rapidi per permettere di regolare, montare e smontare i componenti in maniera rapida.

Ogni volta che utilizzerà la sua bicicletta MEGAMO dovrà controllare precedentemente se tutti gli sganci rapidi siano ben stretti.

Maneggiare gli sganci rapidi con massima attenzione, dato che la sua sicurezza dipende direttamente da questi.

Gestire gli sganci rapidi per evitare incidenti.

Lo sgancio rapido è formato principalmente da due parti:

1. La leva ad un lato del mozzo
2. Il dado di chiusura sul lato opposto del mozzo, che regola il precarico su un'asta filettata (l'asse della chiusura rapida)

ASSI PASSANTI NELLA BICICLETTA MEGAMO

Gli assi passanti conferiscono alta rigidità alla forcella e alla parte posteriore.

Questo permette che la bicicletta MEGAMO conservi la stabilità di marcia, anche se soggetta a cariche elevate.

Attualmente il mercato offre una grande diversità di sistema di assi passanti, alcuni dei quali si fissano attraverso lo sgancio rapido. Altri possono necessitare l'uso di strumenti specifici per il montaggio e lo smontaggio.

Per tutti i sistemi, assicurarsi che gli assi passanti, i forcellini nella forcella e il mozzo siano puliti prima di procedere al montaggio. Pulire con un panno assorbente e, a seconda del caso, con acqua e un po' di detergente





ADATTARE LA SUA BICICLETTA MEGAMO

La taglia* e le proporzioni del corpo* determinano l'altezza del telaio della sua bicicletta MEGAMO.

Le interesserà soprattutto disporre di sufficiente libertà di movimento nel cavallo per non lesionarsi quando deve scendere con velocità.

Con la scelta della bicicletta si determina anche la postura del corpo. Nonostante ciò, alcuni componenti delle biciclette MEGAMO sono stati progettati per adattarsi su misura alle proporzioni corporali.

Tra questi spiccano il reggi sella, il manubrio e la potenza, nonché le leve del freno.

Dato che tutti i lavori di regolamentazione richiedono conoscenze specifiche, esperienza, strumenti specializzati e abilità manuali, le raccomandiamo un solo controllo di posizione.

Consultare un punto vendita ufficiale MEGAMO per avere informazioni sulla posizione da mantenere quando si sta seduti o per le modifiche che si vogliono apporre. Lì potranno mettere in pratica le sue idee durante la revisione della sua bicicletta.

In seguito ad ogni regolamentazione o montaggio è indispensabile effettuare l'ispezione corta descritta al capitolo "TEST PRIMA DI UTILIZZARLA PER LA PRIMA VOLTA" e procedere a provare la bici in un luogo non transitato.

**Può consultare quale sia la taglia adatta a lei in www.megamo.com.*



USO DELLA BATTERIA E/O CARICATORE*

Rimuovere la batteria se non usa la sua RIDON per un periodo prolungato (per esempio durante l'inverno).

Per rimuovere la batteria segua questi semplici passi:

1 - Con la chiave inclusa con la bicicletta, si deve sbloccare lo slot della batteria.

Questa azione deve realizzarsi sempre con il display e la bicicletta SPENTI.



2 - Una volta sbloccata la batteria, è possibile rimuoverla dalla parte bassa.

Questa azione deve realizzarsi sempre con il display e la bicicletta SPENTI.



Conservare la batteria in luogo asciutto a temperature comprese tra 5 e 20 gradi Celsius. **Lo stato di carica deve essere pari al 70% della capacità di carico totale.**

Controllare lo stato di carica della batteria nel caso in cui la batteria **non venga utilizzata per più di due mesi e, se necessario, caricarla fino al 70%.**

Pulire la cassa della batteria con un panno asciutto o, al massimo, leggermente umido.

In nessun caso è possibile utilizzare alta pressione per pulire la batteria/ componenti elettrici o immergere la batteria nell'acqua, in quanto l'acqua può entrare in essa e si può verificare un corto circuito.

*Sul lato della batteria integrata è possibile trovare un tappino che protegge il connettore di carica.

* Per evitare danni alla batteria, si consiglia di chiudere sempre questo tappo per preservare al meglio la durata e la conservazione del connettore quando utilizza la sua bicicletta MEGAMO



Nella parte superiore della batteria è possibile trovare il pulsante per conoscere lo stato della batteria stessa:

Per poter utilizzare la bicicletta in maniera normale, la batteria dovrà essere in modalità normale e nessuna luce deve essere accesa.

In questo modo non potremo sapere la carica della batteria, per farlo bisognerà accendere l'E-BIKE.



Per verificare se la batteria è carica senza dover collegare l'E-BIKE o avendo la batteria già rimossa, basta premere il pulsante situato nella parte inferiore. Nel caso in cui la batteria fosse carica, si accenderà un LED blu situato appena sopra il pulsante.



** Per sostituire la batteria o il caricabatterie (o alcune parti), utilizzare solo pezzi di ricambio originali e consultare sempre il proprio stabilimento specializzato MEGAMO.*

** Potrà trovare ulteriori informazioni riguardanti la batteria/il caricatore nella documentazione fornita con la bicicletta MEGAMO.*

Al conectar el cargador puede guiarse por los LEDs para saber el estado de carga de la batería:

- Se entrambi i LED sono di color rosso significa che la batteria è in modalità di ricarica.
- Se il LED è di color verde nella sezione "Charger" si accenderà non appena la batteria sarà completamente carica.

Importante ! *

L'ordine corretto per collegare la batteria alla presa di corrente è sempre quello di collegare prima il caricabatterie alla batteria e poi collegarlo alla corrente, in caso contrario si potrebbe verificare un corto circuito e mettere fuori d'uso qualche componente dell'E-BIKE.

Luci LED del caricatore



Il caricatore della batteria al litio è fornito con la bicicletta e deve essere utilizzato solo per la batteria ricaricabile originale. Altri tipi di batterie possono causare lesioni gravi o danni irreversibili alla bicicletta.

Se il caricabatterie è danneggiato o non ha smesso di funzionare, contattare il negozio dove si ha acquistato la bicicletta. Mai aprire la batteria autonomamente, perché oltre a perdere la garanzia, questo potrebbe causare gravi lesioni.

Utilizzare la batteria originale solo in luoghi asciutti e mai in ambienti bagnati o sotto la pioggia. Non utilizzare la batteria in ambienti con temperature molto elevate, in quanto la batteria si potrebbe danneggiare o addirittura potrebbe provocare gravi lesioni o danni alla bicicletta.

Prima di utilizzare il caricatore, leggere attentamente queste istruzioni. I danni causati da un funzionamento improprio non sono responsabilità del fabbricante.

**Prima di effettuare qualsiasi ricarica, è necessario spegnere completamente la bicicletta (compreso il display).*

**Collegare sempre il caricatore alla bicicletta prima di collegarlo alla presa elettrica, altrimenti potrebbe danneggiare il caricabatterie e questo sarebbe inutilizzabile.*



SOSPENSIONE FORCELLA E FORCELLA POSTERIORE

Se gli elementi di sospensione sono regolati in modo troppo morbido, l'elemento di sospensione smetterà di smorzare le irregolarità e colpirà quando sarà completamente compresso.

Gli elementi di sospensione devono essere regolati e scelti in modo che ciò non si verifichi. Se un elemento di sospensione colpisce frequentemente, questo danneggerà anche il telaio a lungo termine.

Avvertenza: se non si dispone delle conoscenze tecniche e degli strumenti necessari per la regolazione, far eseguire la regolazione degli elementi di sospensione dal proprio rivenditore specializzato.

A seconda del modello, il veicolo può essere dotato di una forcella ammortizzata e/o una sospensione sulla forcella posteriore.

Le forcelle ammortizzate arrestano gli urti delle ruote anteriori e aumentano il comfort di guida e la sicurezza su superfici irregolari. La forcella ammortizzata deve essere scelta in base allo scopo di utilizzo e al peso del ciclista. La sospensione della forcella posteriore, montata centralmente tra i telai anteriore e posteriore, arresta gli urti della ruota posteriore e aumenta il comfort di guida e la sicurezza su superfici irregolari. La sospensione del forcellone va scelta in base allo scopo di utilizzo e al peso del pilota. Le sospensioni della forcella posteriore aumentano il comfort di guida e la sicurezza su superfici irregolari.



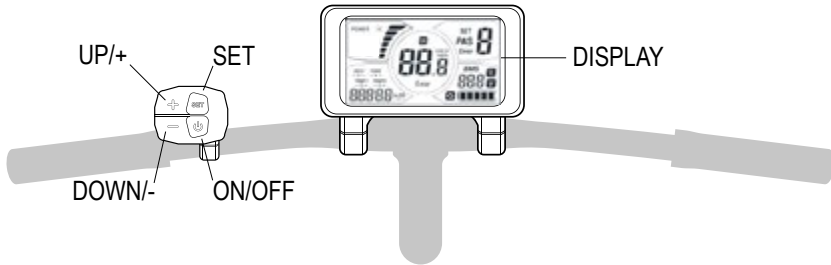
**Se la tua bicicletta ha una sospensione regolabile per la forcella posteriore, tieni presente le informazioni del produttore allegate sulla regolazione.*





USO DEL DISPLAY E OPZIONI*

La sua RIDON è equipaggiata con un display che ha una moltitudine di funzionalità. Nelle istruzioni aggiunte potrà trovare informazioni più dettagliate riguardanti il suo funzionamento e come utilizzarlo*



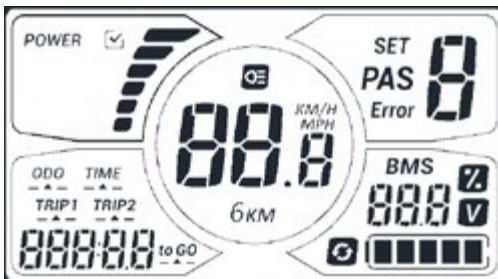
ON/OFF : · Accensione (1 Tocco) / Spegnimento (Tenerlo premuto per 2 secondi)
· Accendere la luce (Tenere cliccato il pulsante 2 secondi, con il display già acceso)

UP/+ : · Aumentare assistenza
· Modalità camminata 6Km (Tenerlo premuto 2 secondi)

DOWN/- : · Diminuire assistenza

SET : · Configurazione básica (Tenerlo premuto 2s) (Cliccare nuovamente SET)
SET 0 - Resettare TRIP
(Nella opzione TRIP se si schiaccia il pulsante DOWN si ripristinerà)
SET 1 - Diametro della ruota
(Questa opzione può essere modificata solo in un punto vendita ufficiale MEGAMO)
SET 2 - Cambiare unità metrica KM / MH
SET 3 - Cambiare Voltaggio

(Questa opzione può essere modificata solo in un punto vendita ufficiale MEGAMO)



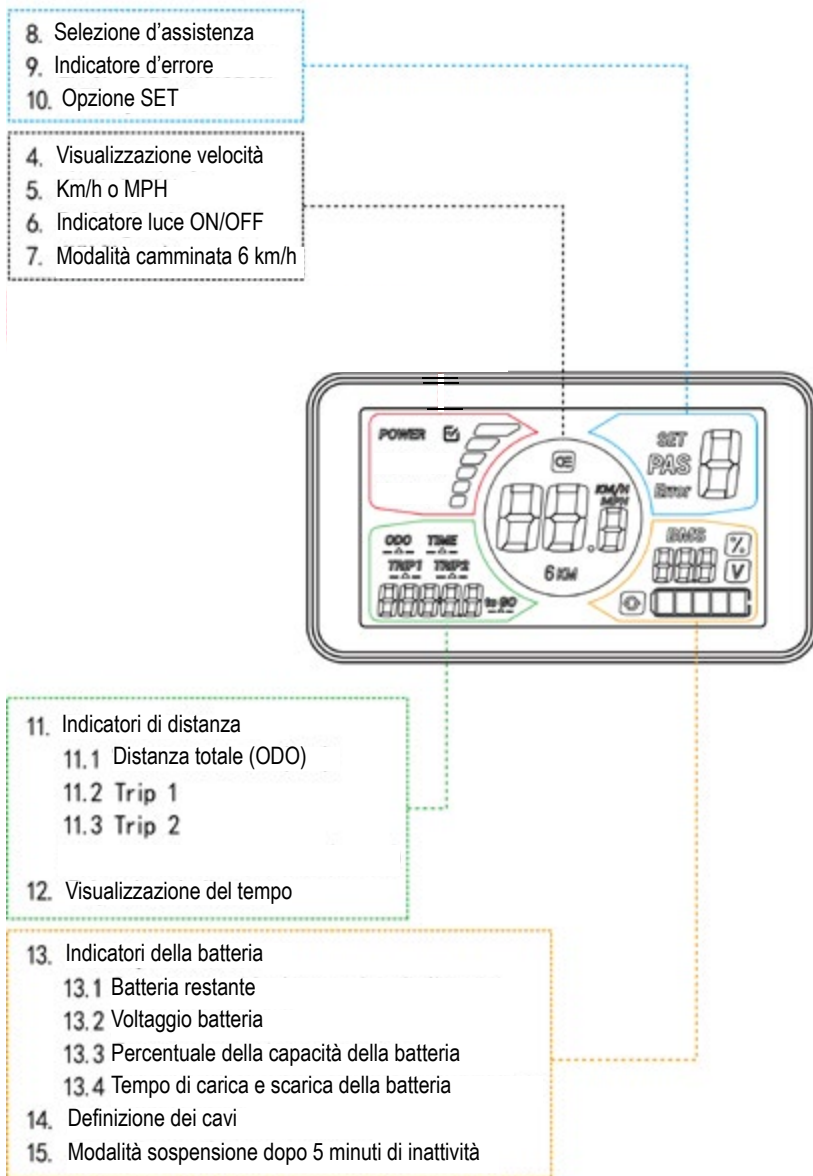
BATERÍA:

La batteria ha cinque segmenti, ogni segmento rappresenta il 20% della capacità della batteria. Quando la capacità è completa, i 5 segmenti sono pieni e visibili. Quando la batteria è a un livello

basso, essa lampeggerà proprio per indicare che il livello è critico e ha bisogno di essere caricata immediatamente.



Distribuzione dei differenti elementi del display e relativo significato:



* Per ulteriori informazioni sulle funzionalità del display, contattare il punto vendita o il distributore ufficiale MEGAMO.



POSSIBILI ERRORI

Se viene visualizzato un messaggio di errore in alto a destra dello schermo, contattare il rivenditore ufficiale MEGAMO.

ERRORES:

Qui di seguito viene riportata una tabella con gli errori più comuni che possono essere visualizzati sul display:

CODICE D'ERRORE	SIGNIFICATO
2	MOS danneggiato
3	Arresto del motore
4	Voltaggio insufficiente
5	Errore nei freni
6	Entrada danneggiata
7	Errore d'accelerazione
8	Temperatura alta
9	Voltaggio alto
A	Comun. Controller errore
C	Errore controller MCU (031)
F	Comun. Display errore

* Non manipolare mai nessun elemento elettronico. In caso di dubbio sul funzionamento della vostra bicicletta o sull'errore che persiste, contattate il punto vendita ufficiale MEGAMO.



MANUTENZIONE E ISPEZIONE DELLA SUA BICICLETTA

Il suo punto vendita ufficiale MEGAMO le consegna la bicicletta pronta all'uso. Tuttavia, dovrà occuparsi regolarmente della sua bicicletta e sottoporla a regolari controlli al punto ufficiale MEGAMO. È l'unico modo per garantire il funzionamento duraturo di tutti i componenti.

La prima revisione deve essere effettuata dopo aver percorso circa 50 km o dopo 5\15 ore di utilizzo, dopo un periodo di 4-6 settimane. È necessario controllare e fare la revisione della bicicletta MEGAMO, perché durante il "rodaggio" della stessa, i raggi si stabiliscono o il cambio si muove. Inoltre è molto importante controllare la coppia di serraggio delle viti di fissaggio del motore.

Questo processo è inevitabile. Per questo motivo è importante mantenere contatti con la struttura specializzata MEGAMO e prendere un appuntamento per fare la revisione della sua bicicletta. La prima revisione è la più importante per il funzionamento e la durata della bicicletta.

Il motore, la batteria, gli elementi di comando e lo schermo non richiedono ulteriore manutenzione, tranne la carica regolare necessaria della batteria.

Le revisioni regolari e la sostituzione dei pezzi di usura (come per esempio: la catena, le pastiglie freno o i cavi del freno e del cambio) sono parte dell'uso stesso della sua bicicletta. Fare revisioni periodiche garantisce il funzionamento duraturo e affidabile dei componenti e, di conseguenza, incide sulla responsabilità per i danni causati ai prodotti difettosi e per garanzia.

ELEMENTI DI USURA

Per la natura della sua funzione, alcuni componenti della sua bicicletta sono soggetti ad usura. Il grado di usura dipende dalla manutenzione e dall'uso che ne viene fatto (chilometraggio, viaggi sotto la pioggia, sporcizia, sale, ecc.).

Le biciclette MEGAMO, se spesso esposte alle influenze meteorologiche, si consumano più velocemente del normale.

La manutenzione e la cura regolare, aumentano la durata della bicicletta. Tuttavia, i componenti necessari devono essere sostituiti quando hanno raggiunto il limite di usura.





megamo

E - B I K E

R I D O N F S

M A N U E L

CONFORME À LA RÉGLEMENTATION EUROPÉENNE EN 15194



¡Avant chaque utilisation, effectuez un test fonctionnel!

*Votre vélo et ce mode d'emploi sont conformes aux exigences de sécurité pour les vélos et à la **norme européenne EN 15194.***



Veillez lire attentivement ces instructions d'utilisation originales de MEGAMO.

Pour plus d'informations sur les composants de votre vélo, consultez notre site Internet www.megamo.com où vous trouverez toutes les informations mises à jour relatives au produit.

Si vous ne trouvez pas toutes les réponses dans ce mode d'emploi MEGAMO et avant d'effectuer des réglages de quelque nature que ce soit, consultez votre établissement ou point de vente officiel MEGAMO.



¡ATTENTION!

Ce symbole vous avertit d'un danger possible, d'une attention particulière, de la non-manipulation ou de la nécessité de contacter votre distributeur / partenaire le plus proche.



¡INFORMATION COMPLÉMENTAIRE!

Ce symbole indique que vous pouvez trouver des informations supplémentaires ou mises à jour sur le site Web www.megamo.com.





- 1 - GUIDON / BOUTON POUSSOIR
- 2 - TIGE DE SIÈGE / SIÈGE
- 3 - FOURCHE
- 4 - BATTERIE / TUBE SUPÉRIEUR
- 5 - FREIN À DISQUE
- 6 - MOTEUR CENTRAL
- 7 - PIN SHIFT

- A - UN ÉCRAN
- B - BLOCAGE DE LA BATTERIE OFF / FENTE DE VERROUILLAGE
- C - COMPATIBLE CHAÎNES ARRIÈRE / SUPPORT
- D - CAPTEUR
- E - AMORTISSEUR

* Vérifiez les composants de votre vélo sur le site Web www.megamo.com.

* Les composants sur les photos peuvent varier en fonction du modèle.





Cher client MEGAMO:

Félicitations pour l'achat de votre nouveau vélo MEGAMO.

Nous sommes convaincus que le vélo dépassera vos attentes en termes de qualité, de performances et de fonctionnalités. Nos vélos MEGAMO sont fabriqués sur mesure et les composants ont été adaptés aux besoins individuels de l'utilisateur, afin que vous puissiez profiter encore plus de votre nouveau vélo.

Afin d'assurer une expérience de conduite sûre, veuillez lire attentivement les instructions d'utilisation ainsi que les avertissements correspondants.

Dans ce manuel d'utilisation, nous avons rassemblé pour vous de nombreux conseils sur la manière de manipuler votre vélo MEGAMO et de nombreux détails utiles sur la technique, l'entretien et l'entretien de votre vélo.

Veuillez lire attentivement ce manuel d'utilisation. Cela vous sera très utile, même si vous avez fait du vélo toute votre vie.

Pour pouvoir élargir les informations sur nos nouveaux produits, vous pouvez consulter notre site Web: www.megamo.com, Facebook, You Tube ou Instagram.

La base de notre succès sont les partenaires MEGAMO, ce sont des magasins spécialisés qui fournissent un service de vente, après-vente et garantie pour tous produits au client, avec tout le soutien direct de l'usine.

Il dispose d'une multitude de points de vente dans toute l'Europe.

Nous espérons que vous apprécierez l'achat de votre nouveau vélo.





SÉCURITÉ ET PRÉCAUTIONS*

Avant de faire du vélo, veuillez noter les avertissements suivants:

- Ne conduisez jamais un vélo sans casque et lunettes appropriées.
 - Veuillez à toujours porter des vêtements appropriés et visibles, de couleurs claires, plus un pantalon serré ou une ceinture de pantalon et des chaussures adapté au système de pédales de votre vélo.
- Conduisez toujours prudemment sur la voie publique et respectez les le code de la route pour ne pas mettre en danger votre vie et celle des autres personnes.

Ce manuel ne vous apprendra pas à faire du vélo.

Lorsque vous faites du vélo, vous devez être conscient que vous vous engagez dans une activité potentiellement dangereuse et que vous devez absolument garder le vélo sous contrôle.
moment.

Pour cette raison, vous devez prendre en compte dès le premier mètre, qu'avec votre E-BIKE vous voyagez beaucoup plus vite qu'avec un vélo traditionnel.

Comme dans tout autre type de sport, vous pouvez également vous blesser en faisant du vélo. Lorsque vous faites du vélo, vous devez être conscient de ce danger et l'accepter. Il doit être clair que lorsque vous faites du vélo, vous ne disposez pas des dispositifs de sécurité d'une voiture, p. Par exemple, une carrosserie, un système de freinage antiblocage (ABS) ou un airbag.

Ne faites jamais de vélo si vous êtes sous l'influence de médicaments, drogues ou alcool, ou si vous êtes fatigué.

Ne transportez jamais une autre personne sur votre vélo MEGAMO et gardez toujours les deux mains sur le guidon.

Respectez la législation en vigueur sur l'utilisation des vélos MEGAMO hors route et sur la voie publique.

Respectez la nature en traversant les forêts et les prairies. Conduisez exclusivement sur des rues et des pistes balisées et fermes.

Votre vélo électrique sera limité à 25 km / h pour votre propre sécurité et les lois en vigueur.

** Pour toute question, consultez votre point de vente officiel MEGAMO le plus proche.*



TESTS AVANT LA PREMIÈRE UTILISATION

1. Pour pouvoir circuler sur la voie publique, certaines dispositions doivent être respectées légal. Ces dispositions varient selon les pays.
Renseignez-vous auprès de votre point de vente officiel MEGAMO sur les dispositions les lois de votre pays ou du pays dans lequel vous souhaitez utiliser votre vélo.
2. Connaissez-vous le système de freinage?
Veuillez vous référer à votre rapport de livraison MEGAMO et voir si vous pouvez actionner le frein avant avec le même levier de frein que vous utilisez normalement (à droite ou à gauche). Si ce n'est pas le cas, faites ajuster l'affectation du levier de frein avant la première utilisation dans votre magasin.
Finalement, les freins modernes ont un effet de freinage beaucoup plus élevé celui des freins plus anciens. Faites d'abord quelques tests de freinage en dehors de la circulation normale, sur une surface plane et non glissante. sensationnel approchant lentement des capacités et des vitesses de freinage plus élevées.
3. Connaissez-vous le taux de change et son fonctionnement?
Laissez votre concessionnaire MEGAMO vous expliquer le fonctionnement du système de transmission et, si nécessaire, choisissez un endroit sans trafic pour vous familiariser avec votre nouveau système de transmission.
4. La selle et le guidon sont-ils correctement réglés?
La selle doit être ajustée pour que votre talon atteigne juste la pédale lorsque la pédale est dans sa position la plus basse, sans avoir à plier les hanches.
Vérifiez si vous pouvez toujours toucher le sol avec la plante de vos pieds, lorsque vous êtes assis en selle.
5. Si votre vélo MEGAMO est équipé de pédales automatiques: avez-vous déjà jamais porter les bonnes chaussures?
Commencez à pratiquer soigneusement l'ajustement et le relâchement des chaussures avec le vélo à l'arrêt.
6. Si vous avez acheté un vélo MEGAMO avec des éléments de suspension, conseille à votre point de vente MEGAMO d'en effectuer la mise en place. Un réglage incorrect des éléments de suspension peut provoquer des anomalies fonctionnelles ou les endommager. Dans tous les cas, cela affectera le comportement de conduite du vélo et vous ne bénéficierez pas d'une sécurité routière maximale et vous ne pourrez pas non plus profiter de votre vélo au maximum.





TORQUE

Il est essentiel que pour votre sécurité et pour éviter d'éventuels dommages, avant de franchir les 50 premiers km avec votre vélo E-BIKE MEGAMO, le couple de serrage de toutes les vis fixant le moteur au cadre soit vérifié par un mécanicien expert ou dans votre atelier de confiance.

FERMETURES RAPIDES

La plupart des vélos MEGAMO sont équipés de blocages rapides qui permettent un réglage, un montage et un retrait rapides des composants.

Chaque fois que vous utilisez votre vélo MEGAMO, vous devez d'abord vérifier si toutes les fixations rapides sont bien serrées.

Manipulez les déblocages rapides avec le plus grand soin, car votre sécurité en dépend directement.

Pratiquez la manipulation correcte des déclencheurs rapides pour éviter les accidents

La libération rapide se compose essentiellement de deux éléments de contrôle:

1. Le levier sur un côté du moyeu.
2. Le contre-écrou sur le côté opposé du moyeu, qui ajuste la précharge sur une tige filetée (l'arbre du blocage rapide).

À TRAVERS LES ESSIEUX DU MEGAMO BIKE

Les axes traversants confèrent une grande rigidité à la fourche et à l'arrière. Cela permet au vélo MEGAMO de conserver sa stabilité de conduite même si est soumis à des charges élevées.

Actuellement, le marché offre une grande variété de systèmes à essieux traversants, dont certains sont fixés par libération rapide. D'autres peuvent exiger outils spéciaux pour le montage et le démontage.

Sur tous les systèmes, assurez-vous que les axes traversants, les pattes la fourche et le moyeu sont propres avant le montage. Nettoyez les composants avec un chiffon absorbant et, si nécessaire, de l'eau et un peu de détergent.





ADAPTEZ VOTRE MEGAMO BIKE

Votre taille * et les proportions du corps * déterminent la hauteur de votre cadre. Vélo MEGAMO.

Vous êtes particulièrement intéressé à avoir suffisamment de liberté de mouvement dans votre entrejambe pour ne pas vous blesser lorsque vous devez descendre rapidement.

Avec le choix du type de vélo, la position du Corps. Cependant, certains composants de votre vélo MEGAMO sont conçu pour s'adapter dans une certaine mesure à vos proportions corporelles.

Ceux-ci incluent la tige de selle, le guidon et la potence ainsi que les leviers frein.

Étant donné que tous les travaux d'ajustement nécessitent des connaissances spécialisées, expérience, outils spéciaux et compétences manuelles, nous recommandons effectuez uniquement un contrôle de position.

Vérifiez auprès de votre bandeau officiel MEGAMO la position assise ou les modifications que vous souhaitez apporter. Là, ils peuvent mettre leurs idées en pratique lors d'un atelier de révision de leur vélo.

Après chaque réglage ou assemblage, il est indispensable d'effectuer la brève inspection décrite dans le chapitre «Essais avant la première utilisation» et de faire un tour tester avec votre vélo dans un endroit non fréquenté.

* Vous pouvez vérifier quelle taille correspond le mieux à votre taille sur www.megamo.com.





UTILISATION DE LA BATTERIE ET / OU DU CHARGEUR *

Retirez la batterie si vous n'utilisez pas votre RIDON pendant une période prolongée (par exemple en hiver).

Pour retirer la batterie, suivez ces étapes simples:

1 - Avec la clé fournie avec le vélo, vous devez déverrouiller l'emplacement de la batterie.

Cette action doit toujours être effectuée avec l'écran / vélo éteint.



2 - Une fois la batterie déverrouillée Vous pouvez le retirer indépendamment de vers le bas.

Cette action doit toujours être effectuée avec l'écran / vélo éteint.



Stockez la batterie dans un endroit sec à des températures comprises entre 5 et 20 degrés Celsius. L'état de charge doit être de 70% de la capacité de charge totale.

Vérifiez l'état de charge de la batterie si vous ne l'avez pas utilisée pendant plus de deux mois et, si nécessaire, rechargez-la à 70%.

Nettoyez le boîtier de la batterie avec un chiffon sec ou légèrement humide.

En aucun cas, vous ne devez utiliser un nettoyeur haute pression pour nettoyer la batterie / composants électriques ou immerger la batterie dans l'eau, car de l'eau pourrait pénétrer dans la batterie et provoquer un court-circuit.



* Sur le côté de la batterie intégrée, vous trouverez un couvercle qui stocke le connecteur de charge.

* Nous vous conseillons de toujours fermer ce couvercle pour la durée et la conservation du connecteur lorsque vous sortez sur votre nouveau vélo MEGAMO, et ainsi éviter d'endommager la batterie.



En haut de la batterie, vous trouverez le bouton pour connaître l'état de la batterie elle-même:

La batterie sera en mode normal lorsqu'il n'y a pas de lumière dessus, elle peut donc être utilisée normalement.

Dans ce mode, nous ne pourrions pas connaître la charge de la batterie si nous n'allumons pas l'E-BIKE.



Pour vérifier si la batterie est chargée sans avoir à connecter l'E-BIKE ou avec la batterie retirée, il suffit d'appuyer sur le bouton en bas. Dans le cas où il a une charge, une LED bleue s'allumera juste au-dessus du bouton.



** Lors du remplacement de la batterie ou du chargeur (ou de ses pièces), n'utilisez que des pièces de rechange d'origine et consultez toujours votre revendeur MEGAMO.*

** Des informations supplémentaires sur la batterie / le chargeur se trouvent dans la documentation livrée avec le vélo MEGAMO.*



Lors de la connexion du chargeur, vous pouvez utiliser les voyants pour déterminer l'état de charge de la batterie:

- Si les deux voyants sont rouges, cela signifie que la batterie sera en mode de charge et commencera donc à se charger.
- La LED verte dans la section «Chargeur» s'allume lorsque la batterie est complètement chargée.

Important! *

Le bon ordre pour connecter la batterie à la prise de courant est de toujours connecter le chargeur à la batterie en premier, puis de le connecter à l'alimentation, sinon un court-circuit pourrait se produire et laisser les composants de l'E-BIKE inutilisables.

LED du chargeur



Le chargeur de batterie au lithium fourni avec le vélo ne sera utilisé qu'avec la batterie rechargeable d'origine. D'autres types de batterie peuvent provoquer des blessures graves ou des dommages irréversibles au vélo.

Si le chargeur est endommagé ou ne se recharge plus, contactez le magasin où vous avez acheté le vélo. N'ouvrez jamais la batterie vous-même, car en plus de perdre la garantie, cela pourrait provoquer des blessures graves.

N'utilisez la batterie d'origine qu'en extérieur sec et jamais dans des environnements humides ou pluvieux. N'utilisez pas la batterie dans des environnements très chauds car la batterie pourrait être endommagée ou même causer des blessures graves ou endommager le vélo.

Avant d'utiliser le chargeur, veuillez lire attentivement ces instructions. Les dommages causés par une mauvaise utilisation ne relèvent pas de la responsabilité du fabricant.

** Avant d'effectuer toute charge, vous devrez éteindre complètement votre vélo (y compris l'écran).*

** Connectez toujours le chargeur à votre vélo avant de le connecter à l'alimentation électrique, sinon cela pourrait endommager le chargeur de batterie et il sera inutilisable.*



FOURCHE ET FOURCHE ARRIÈRE SUSPENSION

Si les éléments de suspension sont réglés de manière trop souple, l'élément de suspension cessera d'amortir les irrégularités et frappera lorsqu'il sera complètement comprimé.

Les éléments de suspension doivent être ajustés et choisis de manière à ce que cela ne se produise pas. Si un élément de suspension heurte fréquemment, cela endommagera également le cadre à long terme.

Attention : Si vous ne disposez pas des connaissances techniques et des outils nécessaires au réglage, veuillez faire effectuer le réglage des éléments de suspension par votre revendeur spécialisé.

Selon le modèle, le véhicule peut être équipé d'une fourche à suspension et/ou d'une suspension sur la fourche arrière.

Les fourches à suspension arrêtent les chocs des roues avant et augmentent le confort de conduite et la sécurité sur les surfaces inégales. La fourche à suspension doit être choisie en fonction du but d'utilisation et du poids du cycliste. La suspension de fourche arrière, montée au centre entre les cadres avant et arrière, arrête les chocs de la roue arrière et augmente le confort de conduite et la sécurité sur les surfaces inégales. La suspension de la fourche arrière doit être choisie en fonction du but d'utilisation et du poids du cycliste.

Les suspensions de fourche arrière augmentent le confort de conduite et la sécurité sur les surfaces inégales.



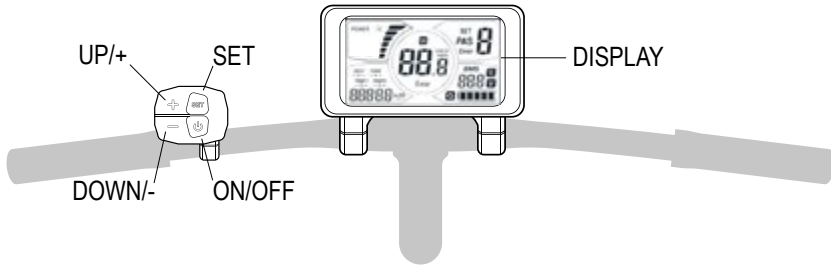
**Si votre vélo est équipé d'une suspension réglable pour la fourche arrière, veuillez noter les informations du fabricant ci-jointes sur le réglage.*





UTILISATION DE L'ÉCRAN ET DES OPTIONS *

Votre RIDON est équipé d'un écran offrant une multitude de fonctionnalités. Dans les instructions ci-jointes, vous pouvez trouver des informations plus détaillées sur son fonctionnement et comment l'utiliser *

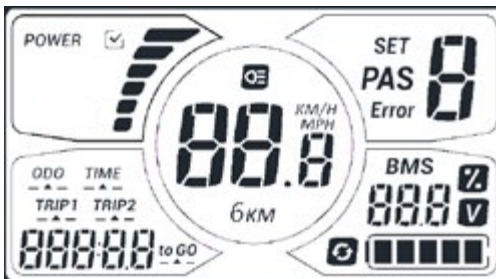


ON/OFF : · Activer (1 touche) / Désactiver (maintenir 2s)
· Allumer la lumière (maintenir pendant 2 s, avec l'écran déjà allumé)

UP/+ : · Augmenter la fréquence
· Mode de marche 6 km (Maintenez 2s)

DOWN/- : · Diminuer la fréquence

SET : Configuration de base (Hold 2s) (Skip option, SET again)
SET 0 - Réinitialiser TRIP
(Dans l'option TRIP, si le bouton DOWN est enfoncé, il sera réinitialisé)
SET 1 - Diamètre de la roue
(Cette option ne doit être modifiée que par un point de vente Officier MEGAMO)
SET 2 - Changer l'unité métrique KM / MH
SET 3 - Changer les volts
(Cette option ne doit être modifiée que par un point de vente Officier MEGAMO)



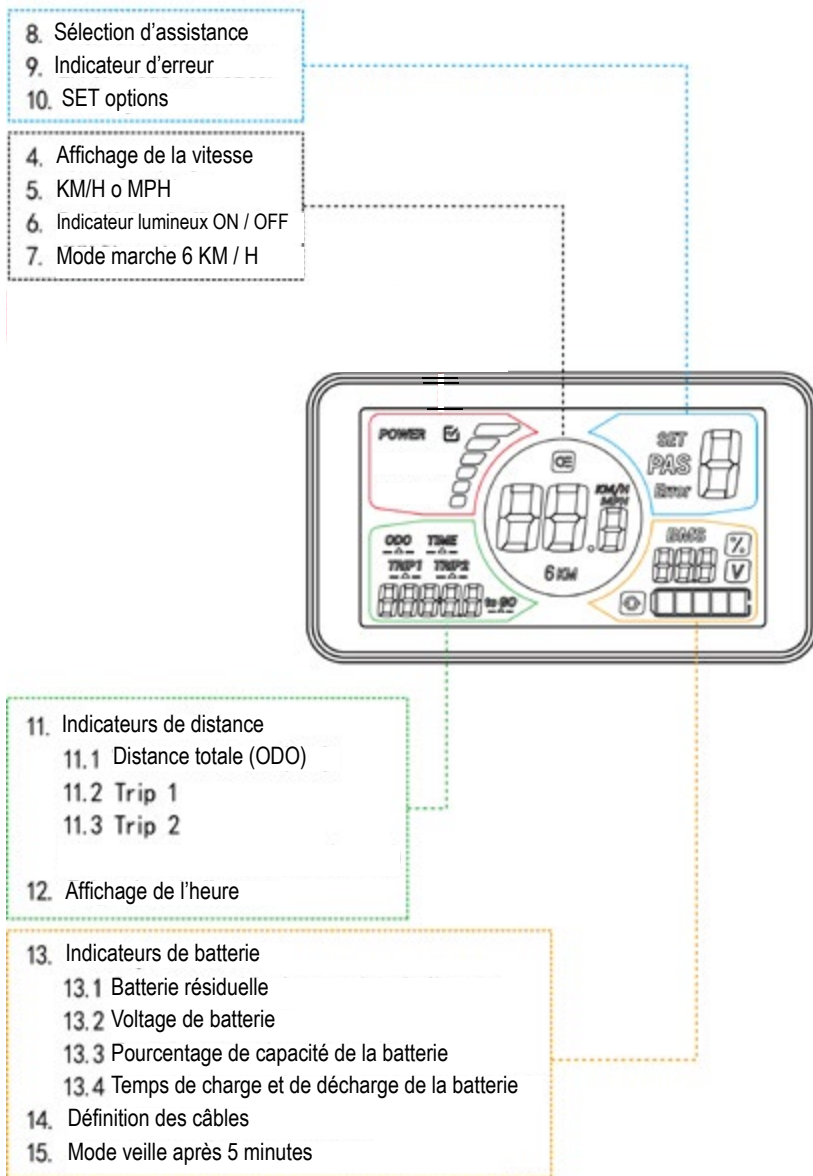
BATTERIE:

La batterie comporte cinq segments, chaque segment représente 20% de la capacité de la batterie. Lorsque la capacité est pleine, les cinq segments sont pleins et visibles. Avec

une batterie faible, la batterie clignote, indiquant que la batterie est à des niveaux critiques et doit être rechargée immédiatement.



Répartition des différents éléments de l'affichage et leurs significations:



* Pour plus d'informations sur les fonctionnalités de votre écran, contactez le point de vente ou votre distributeur officiel MEGAMO.





ERREURS POSSIBLES

Si un message d'erreur s'affiche en haut à droite de l'écran, contactez votre revendeur officiel MEGAMO.

ERREURS:

Ci-dessous, vous pouvez voir un tableau avec les erreurs les plus courantes qui peuvent être affichées à l'écran:

CODE D'ERREUR	SENS
2	<i>MOS corrompu</i>
3	<i>Arrêt du moteur</i>
4	<i>Tension insuffisante</i>
5	<i>Erreur de frein</i>
6	<i>Entrée endommagée</i>
7	<i>Erreur d'accélérateur</i>
8	<i>Trop chaud</i>
9	<i>Trop de tension</i>
A	<i>Commun. Erreur du contrôleur</i>
C	<i>Erreur controller MCU (031)</i>
F	<i>Commun. Erreur d'écran</i>

* Ne manipulez jamais aucun élément électronique. Si vous avez des questions sur le fonctionnement de votre vélo ou si l'erreur persiste, contactez votre point de vente officiel MEGAMO.



ENTRETIEN ET INSPECTION DE VOTRE VÉLO

Votre point officiel MEGAMO vous livre votre vélo prêt à être utilisé. Cependant, vous devez régulièrement prendre soin de votre vélo et le faire contrôler régulièrement dans votre point officiel MEGAMO. C'est le seul moyen de garantir le fonctionnement durable de tous les composants.

Le premier entretien doit être envisagé après environ 50 km ou après 5 à 15 heures d'utilisation, après une période de quatre à six semaines. Il est nécessaire de contrôler et d'entretenir le vélo MEGAMO, car lors du «rodage» du vélo, les rayons se stabilisent ou la boîte de vitesses se déséquilibre, il est également très important de vérifier le couple des vis de fixation du moteur. Ce processus est inévitable. Pour cette raison, assurez-vous de prendre rendez-vous avec votre magasin spécialisé MEGAMO pour faire contrôler votre nouveau vélo. Ce premier contrôle est déterminant pour le fonctionnement et la durée de vie de votre vélo MEGAMO. Le moteur, la batterie, les éléments de commande et l'écran ne nécessitent pas de entretien, à l'exception de la charge régulière nécessaire de la batterie.

Inspections régulières et remplacement rapide des pièces d'usure, par ex. Par exemple, la chaîne, les mâchoires de frein ou les câbles de transmission et de frein font partie de l'utilisation correcte de votre vélo. Ceci garantit le fonctionnement durable et fiable des composants et influence par conséquent la responsabilité pour les dommages causés par des produits défectueux et la garantie.

ÉLÉMENTS D'USURE

De par la nature de leur fonction, certains composants de votre vélo sont sujets à l'usure. Le degré d'usure dépend de l'entretien et de l'utilisation (kilométrage, trajets sous la pluie, saleté, sel, etc.).

Les vélos MEGAMO qui sont constamment ou fréquemment exposés aux intempéries s'usent plus rapidement que d'habitude.

Un entretien et un entretien réguliers augmentent la durée de vie du vélo. Cependant, les composants nécessaires devront être remplacés lorsque atteint sa limite d'usure.





WWW.MEGAMO.COM

MEGAMO

NIF: B-17267758

C/ MOSQUEROLA, 61 - 63

17180, VILABLAREIX (GIRONA)

megamo@megamo.com